



**PREFEITURA MUNICIPAL DE NOVO HAMBURGO**  
Estado do Rio Grande do Sul  
NOVO HAMBURGO - CAPITAL NACIONAL DO CALÇADO

## PROCESSO SELETIVO PÚBLICO 01/2003

**CARGO: ODONTÓLOGO**

### INSTRUÇÕES

Leia atentamente e cumpra rigorosamente as instruções que seguem, pois elas são parte integrante das provas e normas que regem este Processo Seletivo.

1. Verifique se este caderno contém 40 questões. Caso contrário, solicite ao fiscal da sala a substituição do mesmo.
2. O tempo para a realização das provas é de 3 horas, incluindo a leitura das instruções e o preenchimento da grade de respostas. Não será permitida a saída da sala antes de transcorrida 1 hora do início da prova.
3. Cada questão oferece 5 (cinco) alternativas de respostas, representadas pelas letras **A, B, C, D, E**, sendo apenas 1 (uma) a resposta correta.
4. No Caderno de Provas, o candidato poderá rabiscar, riscar, calcular, etc.
5. Não é permitido qualquer tipo de consulta a livros, revistas, anotações e uso de máquina de calcular ou outros aparelhos eletrônicos.
6. Quanto à grade de respostas, o candidato deve:
  - a) Conferir seus dados de identificação e, após, assiná-la.
  - b) Transcrever suas respostas com cuidado, evitando rasurá-la, pois ela é o documento oficial deste processo seletivo.
  - c) Marcar a resposta escolhida, preenchendo conforme modelo: ●
  - d) Saber que questões não assinaladas ou assinaladas em duplicidade, bem como as emendadas, rasuradas ou borradas serão anuladas.
  - e) Saber que sua grade de respostas, em hipótese alguma, será substituída.
  - f) Devolvê-la, ao final da prova, ao fiscal da sala, sem dobras ou amassaduras.

---

## LÍNGUA PORTUGUESA

**Instrução:** As questões de números **01** a **15** referem-se ao texto abaixo.

### A musa dos insensíveis

01 “Se eles não tinham pão, que comessem bolo”, teria dito Maria Antonieta, naquele  
02 julho de 1789, diante do bando de famintos que marchavam para tomar de assalto a  
03 Bastilha e decretar o fim do reinado de Luiz XVI e da monarquia francesa. Mesmo  
04 admitindo-se \_\_\_\_\_ essa frase nunca passou de uma impostura histórica, ela encarna  
05 bem o espírito de insensibilidade e alienação para um problema que, ainda hoje, assola  
06 um grande contingente de pessoas no mundo: a fome.

07 É fácil teorizar sobre a fome, com a barriga cheia. Independentemente desse fato, há  
08 uns conceitos obrigatórios nas discussões que nem sempre são bem entendidos.  
09 Começando pelo chavão da segurança alimentar e terminando na fome e suas  
10 implicações sociais. São diferentes; tratam, porém, da mesma coisa: alimentação. Em  
11 essência, segurança alimentar é uma questão de disponibilidade de alimentos, e fome, de  
12 falta deles.

13 Foi nos anos 70 que segurança alimentar começou a se tornar um tema recorrente  
14 nos debates internacionais. Originalmente foi entendido apenas sob o ponto de vista de  
15 abastecimento interno. Depois evoluiu para uma garantia de acesso aos alimentos  
16 disponíveis no mercado mundial. Paralelamente enfatizou-se a necessidade de aumentar  
17 a produção de alimentos nos países pobres. E aqui começou o papel da pesquisa  
18 agrícola, criando novas tecnologias para aumentar e estabilizar o rendimento das culturas.  
19 De qualquer forma, o aumento da produção mundial de alimentos não garantiu segurança  
20 alimentar para todos. Deixou de ser uma questão de disponibilidade de alimentos e  
21 passou a ser um problema de acesso aos produtos disponíveis, por falta de renda  
22 (dinheiro) para a compra.

23 Como resultado, apesar das boas intenções expressas na Declaração Universal dos  
24 Direitos Humanos, de 1948 e na Declaração Universal da Erradicação da Fome e da  
25 Desnutrição, de 1974, \_\_\_\_\_ preceitos, aceitos pelas Nações Unidas, procuraram  
26 garantir, a todo homem, mulher e criança, o direito a um padrão de vida apropriado, sem  
27 fome e livre da desnutrição, o conceito de uma segurança alimentar global não  
28 possibilitou isso a todos.

29 \_\_\_\_\_ o aumento da produção de alimentos \_\_\_\_\_ permitido segurança  
30 alimentar para todos. Entram os problemas econômicos e sociais internos, e o velho  
31 dilema de falta de renda. A auto-suficiência na produção de alimentos é um requisito  
32 mínimo para se ter “alguma” segurança alimentar. Mesmo que isso não seja uma verdade  
33 para todos. Ou seja: o conceito de segurança alimentar de uma nação nem sempre fecha  
34 com a ótica dos indivíduos (cidadãos). Em outras palavras: pode ter gente que morre de  
35 fome mesmo em países que produzem alimentos suficientes para todos. Algo familiar  
36 para nós.

37 Fome é um desastre. Afeta toda uma população, que não consegue subsistir sem  
38 ajuda. É uma tragédia que transforma o homem livre em escravo. Quase sempre são  
39 apontadas causas naturais (secas, inundações, terremotos, etc) como responsáveis pela  
40 fome no mundo. Todavia não podem ser esquecidas as motivações políticas e  
41 econômicas.

42 O ator Mário Moreno Cantinflas resumiu tudo: “El mundo debería reírse más, pero  
43 después de haber comido”. (\*)

(CUNHA, Gilberto R. *Zero Hora*. 20 de janeiro de 2003. Texto adaptado.)

(\*) “O mundo deveria rir mais, porém depois de ter comido.”

**QUESTÃO 01** - Assinale a alternativa cujas palavras completam corretamente as lacunas das linhas 04, 25, 29, respectivamente.

- A) que – cujos – Tão pouco – tem
- B) de que – cujos os – Tampouco – tem
- C) de que - cujos os – Tão pouco - têm
- D) que – cujos – Tampouco – tem
- E) que – cujos os – Tampouco – têm

**QUESTÃO 02** – Considere as seguintes afirmações sobre o texto.

I – O autor mostra que, apesar do desenvolvimento de técnicas agrícolas e do conseqüente aumento da produção de alimentos, ainda existe gente que, por não ter dinheiro para a compra de alimentos, morre de fome.

II – Como houve aumento significativo da produção mundial de alimentos após a Declaração Universal dos Direitos Humanos e da Declaração Universal da Erradicação da Fome, toda a população teve acesso a uma alimentação mais decente.

III – Medidas como o aumento da produção de alimentos, criação de novas tecnologias e a auto-suficiência em alimentos em países pobres vêm garantindo segurança alimentar aos cidadãos, mesmo que estes não tenham problemas de falta de renda.

Quais estão corretas?

- A) Apenas a I.
- B) Apenas a II.
- C) Apenas a III.
- D) Apenas a I e a II.
- E) A I, a II e a III.

**QUESTÃO 03** – Considere as seguintes afirmações acerca do emprego de pronomes no texto.

I – O pronome *essa* (linha 04) faz referência a algo que já foi mencionado anteriormente.

II – O pronome *suas* (linha 09) retoma *implicações sociais*.

III – O pronome indefinido *todo* (linha 26), no contexto em que aparece, poderia ser substituído por *qualquer*, sem acarretar erro à frase.

IV – O pronome *que* (linha 38) poderia ser substituído por *onde*, sem acarretar erro à frase. Quais estão corretas?

- A) Apenas a I e a II.
- B) Apenas a I e a III.
- C) Apenas a II e a III.
- D) Apenas a I, a III e a IV.
- E) Apenas a III e a IV.

**QUESTÃO 04** – Considere as seguintes afirmações quanto à relação entre letras e fonemas em palavras do texto.

I – As letras sublinhadas nas palavras *comessem* (linha 01), *Universal* (linha 24) e *conçeito* (linha 33) representam um mesmo fonema.

II – Os segmentos sublinhados nas palavras *naquele* (linha 01), *admitindo-se* (linha 04) e *chhavão* (linha 09) pertencem ao caso em que um único fonema é representado por mais de uma letra.

III – As palavras *implicações* (linha 10), *Paralellamente* (linha 16) e *transforma* (linha 38) têm, cada uma delas, igual número de letras e de fonemas.

Quais estão corretas?

- A) Apenas a I.
- B) Apenas a II.
- C) Apenas a III.
- D) Apenas a I e a II.
- E) A I, a II e a III.

**QUESTÃO 05** - Analise as seguintes propostas de substituição de palavras no texto.

I – Substituição de *impostura* (linha 04) por *embuste*.

II – Substituição de *assola* (linha 05) por *aflige*.

III – Substituição de *preceitos* (linha 25) por *prescrições*.

IV – Substituição de *subsistir* (linha 37) por *manter-se*.

Quais necessitariam de ajustes na estrutura da frase para que esta se mantivesse correta?

- A) Apenas a I e a II.
- B) Apenas a I e a III.
- C) Apenas a II e a IV.
- D) Apenas a I, a III e a IV.
- E) Apenas a II, a III e a IV.

**QUESTÃO 06** – Leia os segmentos abaixo, retirados do texto.

I – *É fácil teorizar sobre a fome, com a barriga cheia.* (linha 07).

II – *Paralelamente enfatizou-se a necessidade de aumentar a produção de alimentos nos países pobres.* (linha 16 e 17).

III – *De qualquer forma, o aumento da produção mundial não garantiu segurança alimentar para todos.* (linhas 19 e 20).

IV – *Fome é um desastre.* (linha 37).

Quais deles poderiam ser passados para a voz passiva analítica?

- A) Apenas o I e o II.
- B) Apenas o II e o III.
- C) Apenas o I, o II e o III.
- D) Apenas o II, o III e o IV.
- E) Apenas o II e o IV.

**QUESTÃO 07** – Considere as seguintes afirmações sobre o processo de formação de palavras abaixo.

I – As palavras **recorrente** (linha 13), **estabilizar** (linha 18) e **apropriado** (linha 26) são formadas mesmo processo, isto é, pelo acréscimo de um sufixo ao radical destacado.

II – A palavra *compra* (linha 22) é formada pelo processo de derivação regressiva, ou seja, pela subtração de um elemento da palavra primitiva.

III – As palavras *independentemente* (linha 07), *internacionais* (linha 14) e *inundações* (linha 39) têm o mesmo prefixo.

IV – As palavras *esfomear* e *empobrecer*, pertencentes à mesma família de *fome* (linha 06) e *pobres* (linha 17), respectivamente, são formadas pelo processo de parassíntese.

Quais estão corretas?

- A) Apenas a I e a II.
- B) Apenas a I, a II e a III.
- C) Apenas a II, a III e a IV.
- D) Apenas a II e a IV.
- E) Apenas a III e a IV.

**QUESTÃO 08** – Considere as seguintes preposições, combinações e contrações, retiradas do texto:

I – *da* (linha 10).

II – *aos* (linha 15).

III – *de* (o segundo da linha 21).

IV – *a* (linha 28).

Quais são exigidas por uma forma verbal?

- A) Apenas a I e a II.
- B) Apenas a I e a IV.
- C) Apenas a, I a II e a III.
- D) Apenas a II, a III e a IV.
- E) Apenas a III e a IV.

**QUESTÃO 09** – Analise as seguintes afirmações, considerando o emprego do verbo *haver* na linha 07.

I - A forma verbal *há*, no contexto em que aparece, é impessoal; por essa razão se apresenta na 3ª pessoa do singular.

II - Caso o período fosse passado para pretérito perfeito do indicativo, a forma verbal *há* deveria obrigatoriamente ser substituída por *houve*.

III - A substituição da forma verbal *há* por *existem* manteria a correção e o significado original da frase.

Quais estão corretas?

- A) Apenas a I.
- B) Apenas a II.
- C) Apenas a I e a II.
- D) Apenas a II e a III.
- E) A I, a II e a III.

**QUESTÃO 10** – Considere as seguintes propostas de substituição de formas verbais no texto.

I - Substituição de *decretar* (linha 03) por *determinar*.

II - Substituição de *tornar* (linha 13) por *transformar*.

III - Substituição de *evoluiu* (linha 15) por *virou*.

IV - Substituição *ênfaticou-se* (linha 16) por *salientou-se*.

Quais exigiriam alterações estruturais na frase em que se inserem?

- A) Apenas a I e a II
- B) Apenas a I, a II e a III
- C) Apenas a II e a III
- D) Apenas a III e a IV
- E) Apenas a II, a III e a IV

**QUESTÃO 11** – Assinale a expressão que poderia substituir **apesar de** no período *Como resultado, apesar das boas intenções* (linhas 23 a 28), sem acarretar alteração no significado da frase.

- A) assim sendo.
- B) diante de.
- C) a despeito de
- D) ao invés de.
- E) destarte.

**QUESTÃO 12** – Considere as seguintes sugestões de substituição de palavras ou expressões em frases do texto, que acarretariam obrigatoriamente ajustes de concordância para que se mantivesse a correção.

I – Substituição de *frase* (linha 04) por *comentário*.

II – Substituição de *conceitos* (linha 08) por *conceito*.

O número de outras palavras, em cada período, que sofreria ajustes, nos casos I e II, respectivamente, é

- A) 1 – 2
- B) 2 – 3
- C) 2 – 4
- D) 3 – 3
- E) 3 – 4

**QUESTÃO 13** – Considere as seguintes afirmações sobre o emprego da crase em frases do texto.

I – A substituição de *os produtos*, que aparece no segmento *aos produtos* (linha 21) por *as iguarias* criaria, no contexto da oração, condições para o emprego da crase.

II – A substituição de *um padrão* (linha 26) por *uma forma* criaria, no contexto da oração, condições para o emprego da crase.

III – A substituição de *todos* (linha 28) por *populações carentes* criaria, no contexto da oração, condições para o emprego da crase.

Quais estão corretas?

- A) Apenas a I.
- B) Apenas a II.
- C) Apenas a III.
- D) Apenas a I e a III.
- E) Apenas a II e a III.

**QUESTÃO 14** – Considere os seguintes pares de palavras.

I – *alienação* (linha 05) – *implicações* (linha 10).

II – *fácil* (linha 07) – *disponíveis* (linha 16)

III – *essência* (linha 11) – *sociais* (linha 10).

Em quais deles a segunda palavra foi formada pelo mesmo processo que formaria o plural da primeira?

- A) Apenas na I.
- B) Apenas na II.
- C) Apenas na III.
- D) Apenas na I e na II.
- E) Apenas na I, na II e na III.

**QUESTÃO 15** – Considere as seguintes afirmações acerca da pontuação empregada no texto.

I – A primeira vírgula da linha 01 poderia ser suprimida sem acarretar erro à frase, pois foi empregada para separar uma oração subordinada adverbial deslocada.

II – A inclusão de uma vírgula após a palavra *nunca* (linha 04) não acarretaria erro, pois serve para dar ênfase à frase.

III - O ponto da linha 15 poderia ser substituído por ponto-e-vírgula, sem acarretar erro, desde que a palavra seguinte iniciasse com letra minúscula.

IV – Os parênteses da linha 39 poderiam ser substituídos por travessões, pois, nesse caso, estes sinais de pontuação exercem igual função.

Quais estão corretas?

- A) Apenas a I e a II.
- B) Apenas a I, a II e a III.
- C) Apenas a II e a III.
- D) Apenas a III e a IV.
- E) Apenas a II, a III e IV.

## INFORMÁTICA

As questões de números 16 e 17 são baseadas na Figura 1, do Windows Explorer, do Windows 2000.

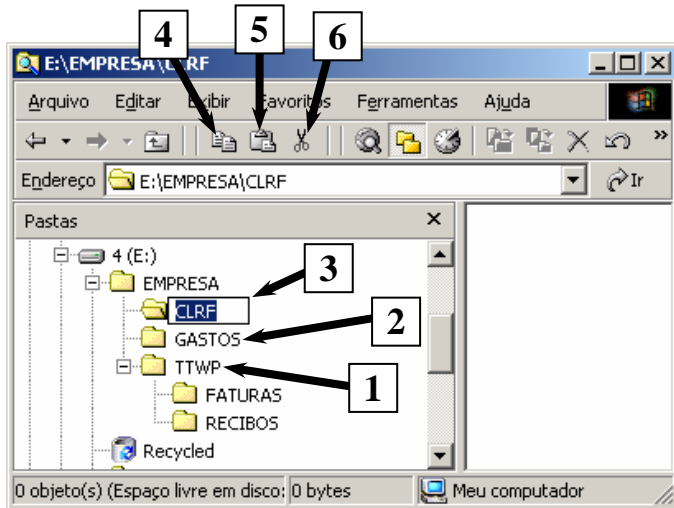


Figura 1 – Windows Explorer

**QUESTÃO 16** - Na tela principal do Windows Explorer (Figura 1), a seta nº 3 aponta para uma pasta que se encontra selecionada e envolta por um retângulo. Nessa situação, é possível

- A) excluir a pasta, bastando apertar a tecla DEL ou DELETE, do teclado.
- B) copiar a pasta, bastando ativar o ícone apontado pela seta nº 4.
- C) verificar as propriedades da pasta, bastando ativar o ícone apontado pela seta nº 5.
- D) renomear a pasta para o nome PROVA\_WINDOWS – WORD – EXCEL.
- E) atualizar a pasta, bastando ativar o ícone apontado pela seta nº 6.

**QUESTÃO 17** - Na tela principal do Windows Explorer (Figura 1), para mover a pasta apontada pela seta nº 2 para o local apontado pela seta nº 1, deve-se, seqüencialmente, clicar sobre os locais apontados pelas setas nº:

- A) 2 / 4 / 5 / 6
- B) 2 / 4 / 1 / 5
- C) 2 / 6 / 1 / 5
- D) 1 / 5 / 6
- E) 1 / 6 / 4

A questão 18 é baseada na Figura 2, da Lixeira, do Windows 2000.

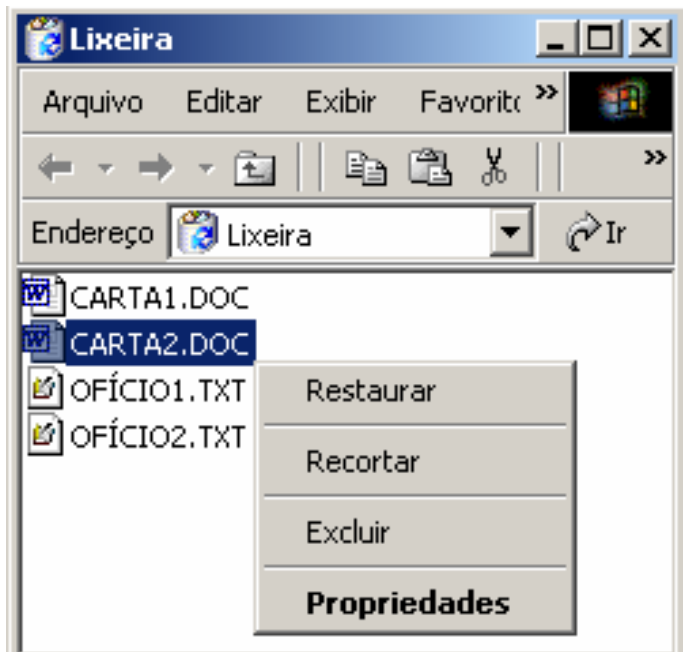
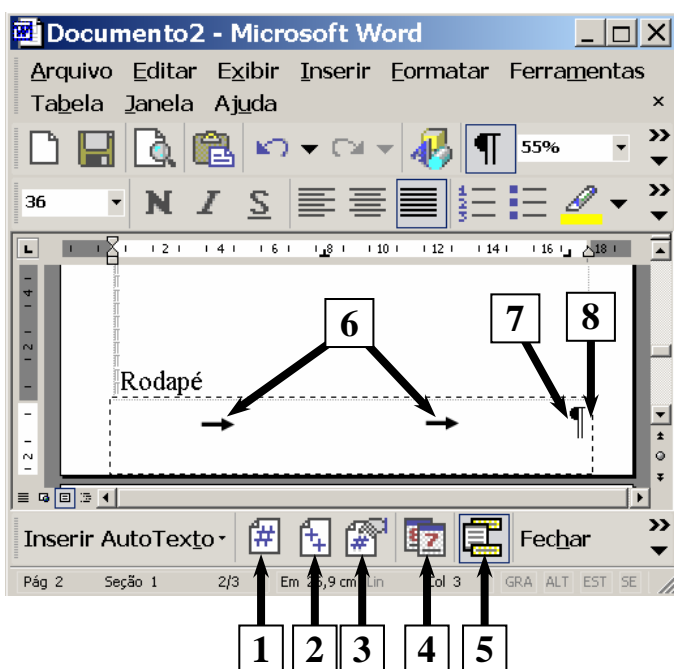


Figura 2 – Lixeira, do Windows 2000

**QUESTÃO 18** - Na tela principal da Lixeira, do Windows 2000 (Figura 2), pode-se observar que o arquivo CARTA2.DOC encontra-se selecionado e, a sua direita, ativado o menu de atalho do Windows. Nessa situação, caso se ative a opção de menu

- A) Restaurar, o arquivo selecionado permaneceria na Lixeira e, também, seria copiado para a área de transferência.
- B) Recortar, o arquivo, em questão, seria removido da Lixeira para a área de transferência.
- C) Excluir, o arquivo selecionado seria eliminado da Lixeira, permanecendo na área de transferência para uma possível recuperação, em caso de necessidade.
- D) Propriedades, seriam apresentadas as características de todos os arquivos existentes na Lixeira.
- E) Propriedades, não seria exibida nenhuma mensagem, pois não foram selecionados todos os arquivos simultaneamente.

As questões de números 19 a 20 são baseadas na Figura 3, abaixo, do Word 2000, a partir da qual pode-se observar que está sendo elaborado um documento.



**Figura 3 – Janela principal do Word 2000**

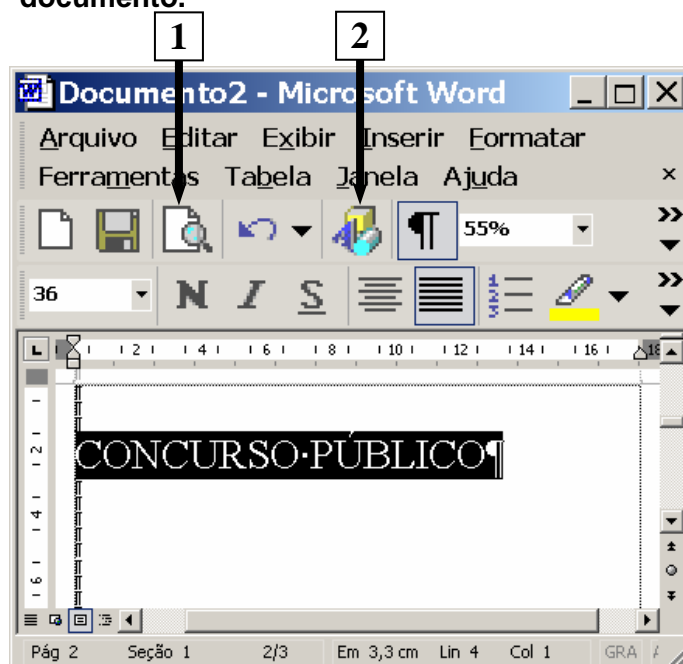
**QUESTÃO 19** - Na janela principal do Word 2000 (Figura 3), para inserir, no local apontado pela seta nº 8, o número da página corrente do documento, basta ativar o ícone apontado pela seta nº:

- A) 1.
- B) 2.
- C) 3.
- D) 4.
- E) 5.

**QUESTÃO 20** - Na janela principal do Word 2000 (Figura 3), os símbolos especiais apontados pelas setas nº 6 e 7, significam, respectivamente:

- A) mostrar - ocultar.
- B) caractere de parágrafo - texto oculto.
- C) texto oculto - mostrar e ocultar.
- D) caractere de tabulação - marca de parágrafo.
- E) caractere de mostrar e ocultar - marca de formatação.

A questão 21 é baseada na Figura 4, abaixo, do Word 2000, a partir da qual pode-se observar que está sendo elaborado um documento.

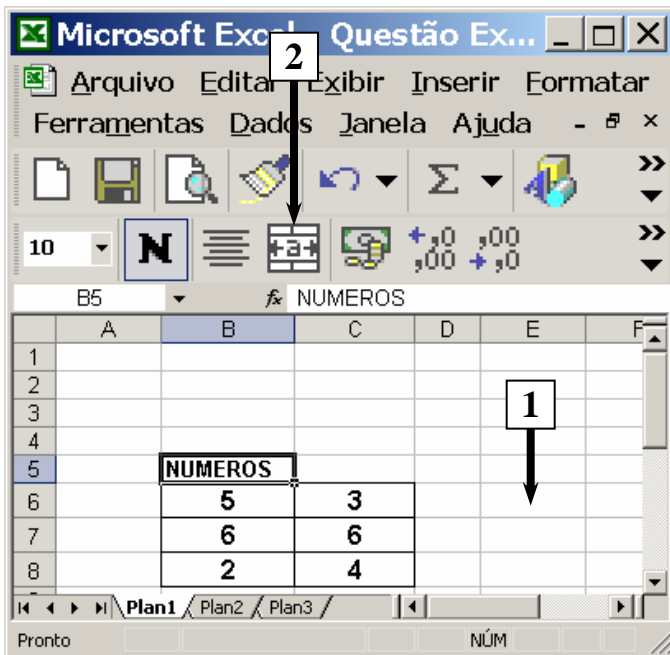


**Figura 4 – Janela principal do Word 2000**

**QUESTÃO 21** - Observando-se a janela principal do Word 2000 (Figura 4), pode-se afirmar que:

- A) O texto selecionado está negrito e alinhado à esquerda.
- B) o documento possui 2 páginas.
- C) a página corrente é a de número 1.
- D) para se visualizar, no monitor de vídeo, qual será a aparência deste documento quando impresso, basta ativar o ícone apontado pela seta nº 1.
- E) para copiar o formato do texto selecionado e o aplicar a outro texto ou objeto, basta inicialmente ativar o ícone apontado pela seta nº 2.

As questões de números 22 a 23 são baseadas na Figura 5, abaixo, do Excel 2000, a partir da qual pode-se observar que está sendo elaborado um documento.



**Figura 5 – Janela principal do Excel 2000**

**QUESTÃO 22** - Na janela principal do Excel 2000, caso seja inserida a fórmula =SOMA(B6:C7), na célula apontada pela seta nº 1, o valor numérico resultante nesta célula será:

- A) 26.
- B) 20.
- C) 18.
- D) 13.
- E) 11.

**QUESTÃO 23** - Na janela principal do Excel 2000, caso sejam selecionadas simultaneamente as células B5 e C5, e, posteriormente, ativado o ícone apontado pela seta nº 2

- A) a palavra NÚMERO não será afetada, permanecendo na mesma posição em que se encontra.
- B) a palavra NÚMERO será excluída do documento.
- C) a palavra NÚMERO será centralizada na célula B5.
- D) as células serão combinadas em uma única e a palavra NÚMERO será centralizada na célula mesclada.
- E) as células serão mescladas em uma única e a palavra NÚMERO será excluída.

A questão 24 é baseada na Figura 6, que mostra um programa sendo executado no ambiente Windows, em um computador devidamente conectado à Internet.

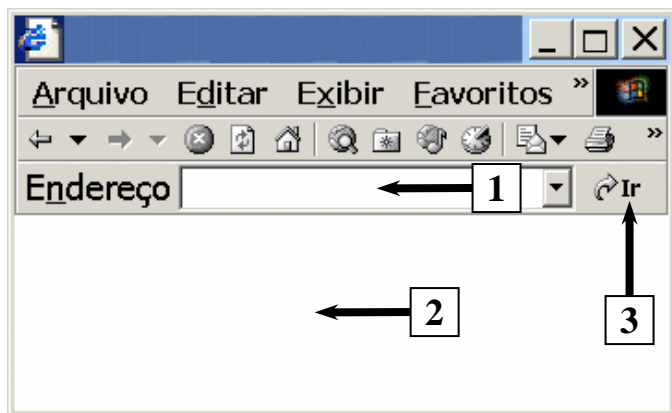


Figura 6 – Programa de computador

**QUESTÃO 24** - A seguir é apresentado um cartão contendo informações sobre uma empresa comercial fictícia.

**Empresa ABCXYZ Ltda**  
*Soluções Tecnológicas de Qualidade*

Para conhecer melhor a Empresa ou obter informações, utilize os seguintes endereços eletrônicos:

abcxyz@abcxyz.com.br

www.abcxyz.com.br

Considerando as informações constantes no cartão acima, pode-se afirmar que:

- A) Para enviar uma mensagem eletrônica para essa Empresa, deve-se inserir, no local apontado pela seta nº 1, o endereço abcxyz@abcxyz.com.br.
- B) Para enviar um correio eletrônico para essa Empresa, deve-se inserir, no local apontado pela seta nº 1, o endereço www.abcxyz.com.br.
- C) O texto da mensagem eletrônica deve ser inserido no local apontado pela seta nº 2 e, para enviá-la, basta ativar o ícone apontado pela seta nº 3.
- D) Para consultar a página eletrônica dessa Empresa, na Internet, deve-se inserir o endereço www.abcxyz.com.br, no local apontado pela seta nº 1.
- E) Para consultar a página eletrônica dessa Empresa, na Internet, deve-se inserir o endereço abcxyz@abcxyz.com.br, no local apontado pela seta nº 1.

## CONHECIMENTOS ESPECÍFICOS

**QUESTÃO 25** - A medicação preconizada no tratamento imediato do choque anafilático, desencadeado pela administração de anestésico local é:

- A) Atropina, Barbitúrico e Adrenalina.
- B) Corticóide, Atropina e Acetilcolina.
- C) Adrenalina, Anti-Histamínico e Corticóide.
- D) Anti-Histamínico, Neuroléptico e Atropina.
- E) Corticóide, Penicilina e Heparina.

**QUESTÃO 26** - São considerados antimicrobianos com excelente atividade anaerobicida:

- A) Clindamicina e Metronidazol.
- B) Tetraciclina e Ampicilina.
- C) Metronidazol e Garamicina.
- D) Gentamicina e Neomicina.
- E) Cefalotina e Clindamicina.

**QUESTÃO 27** - Do ponto de vista hematológico, sobretudo no Leucograma, um processo infeccioso agudo revela

- A) Eosinofilia.
- B) Basofilia.
- C) Neutrofilia.
- D) Leucopenia.
- E) Linfocitose.

**QUESTÃO 28** - Considerando aspectos radiográficos da Patologia Dentomaxilofacial, pode-se afirmar que:

I - A Osteomielite Crônica com Periostite Proliferativa (Osteomielite de Garré) pode apresentar o aspecto denominado como “casca de cebola”.

II - O Osteossarcoma pode apresentar aspecto radiográfico com padrão de “raios de sol”.

III - O Mixoma Odontogênico pode apresentar aspecto denominado “roído de traça”.

IV - Imagem radiolúcida unilocular associada a dente incluso e com focos de radiopacidade em seu interior, corresponde ao aspecto radiográfico de Cisto Dentífero.

Quais estão corretas?

- A) Apenas a I e a II.
- B) Apenas a I, a II e a III.
- C) Apenas a I, a III e a IV.
- D) Apenas a III e a IV.
- E) A I, a II, a III e a IV.

**QUESTÃO 29** - O desaparecimento da imagem da lâmina dura do alvéolo com hipercementose acentuada de vários dentes pode ser observado nas radiografias de pacientes portadores de

- A) Esclerodermia.
- B) Osteomalácia.
- C) Doença Óssea de Paget.
- D) Displasia Cementária Periapical.
- E) Hipertireoidismo.

**QUESTÃO 30** - O acidente anatômico observado na radiografia Panorâmica e que não aparece nas radiografias Periapicais é o (a):

- A) Fossa Nasal.
- B) Seio Maxilar.
- C) Forame Incisivo.
- D) Processo Coronóide da Mandíbula.
- E) Côndilo Mandibular.

**QUESTÃO 31** - Paciente com 12 anos de idade possui uma lesão de aspecto radiolúcido com expansão da cortical óssea vestibular e presença do dente 45 retido, compatível com lesão cística. Convém ressaltar que vem provocando o deslocamento do 44 e há osteogênese reacional. Qual a hipótese diagnóstica mais provável?

- A) Cisto de Stafne.
- B) Cisto Periapical.
- C) Cisto Periodontal Lateral.
- D) Cisto Folicular.
- E) Cisto ósseo Aneurismático.

**QUESTÃO 32** - Os Neoplasmas Odontogênicos classificados como de origem mesenquimal e epitelial são, respectivamente,

- A) Odontoma e Tumor Odontogênico Adenomatóide.
- B) Fibroma Ameloblástico e Tumor Odontogênico Escamoso.
- C) Tumor de Pindborg e Carcinoma intra-ósseo.
- D) Mixoma Odontogênico e Ameloblastoma.
- E) Cementoblastoma e Fibroma Ameloblástico.

**QUESTÃO 33** - Sobre Anatomia de Cabeça e Pescoço, é **INCORRETO** afirmar que:

- A) A maxila é um osso pneumático do viscerocrânio.
- B) O osso etmóide participa da formação do septo nasal.
- C) O quinto e sétimo pares cranianos referem-se respectivamente aos nervos Trigêmeo e Facial.
- D) O óstio do seio maxilar abre-se no nível do meato médio da fossa nasal.
- E) O vômer é um osso ímpar do neurocrânio.

**QUESTÃO 34** - Em relação aos dentes decíduos, é **INCORRETO** afirmar que:

- A) As condições degenerativas da polpa são reabsorção interna e obliteração cálcica.
- B) Os tratamentos conservadores da polpa estão relacionados ao capeamento pulpar direto e indireto.
- C) As indicações do capeamento pulpar indireto em dentes decíduos levam em consideração a profundidade da cárie e a idade do paciente.
- D) A pulpotomia em dentes decíduos consiste na remoção da polpa coronária necrótica seguida da colocação de agentes terapêuticos.
- E) Uma das contra-indicações da pulpotomia em dentes decíduos é a ausência de mais de dois terços de formação radicular.

**QUESTÃO 35** - Em relação ao traumatismo alvéolo-dentário, pode-se afirmar que:

I - Na conduta imediata da luxação extrusiva deve-se anestésiar localmente, reposicionar o dente com leve pressão, porém constante, tentando devolvê-lo ao nível oclusal.

II - No processo de reparo da luxação extrusiva, as fibras vinculadas ao osso, uma vez rompidas não são repostas.

III - No processo de reparo da luxação extrusiva, as fibras vinculadas ao dente, uma vez necróticas não se regeneram.

IV - Na concussão, o teste de sensibilidade pulpar é negativo e na extrusão é positivo.

Quais estão corretas?

- A) Apenas a I e a II.
- B) Apenas a I e a III.
- C) Apenas a I, a II e a III.
- D) Apenas a I, a III e a IV.
- E) A I, a II, a III e a IV.

**QUESTÃO 36** - Sobre resinas compostas restauradoras, pode-se afirmar que:

I - Entre as características que todas as resinas compostas deveriam apresentar para um bom comportamento clínico incluem-se: facilidade de manipulação e inserção, boa estética e radiopacidade.

II - A resina híbrida apresenta alta resistência à fratura e ao desgaste, mas possui pouca estabilidade de cor.

III - A resina microparticulada está indicada nos reparos de fratura em porcelana.

IV - As resinas finas possuem resistência média a alta à fratura e excelente estabilidade de cor.

Quais estão corretas?

- A) Apenas a I e a III.
- B) Apenas a I e a IV.
- C) Apenas a I, a II e a IV.
- D) Apenas a I, a III e a IV.
- E) A I, a II, a III e a IV.

**QUESTÃO 37** - Durante o preparo do dente para uma prótese fixa, deve-se respeitar a manutenção do espaço biológico; para tanto, a extensão do preparo protético, a partir da margem gengival estável, não deve exceder a

- A) 0,5 mm
- B) 0,6 mm
- C) 0,7 mm
- D) 0,8 mm
- E) 0,9 mm

**QUESTÃO 38** - Sobre terapêutica endodôntica, pode-se afirmar que:

I - O instrumento memória é um instrumento levado até o comprimento de trabalho que irá conferir o diâmetro cirúrgico do terço apical do canal.

II - Os agentes quelantes são substâncias que têm a capacidade de fixar os íons metálicos de um complexo molecular.

III - Um dos requisitos físico-químicos do material obturador de canal diz respeito ao fato de possuir adequada viscosidade e aderência.

IV - O hipoclorito de sódio não age sobre bactérias anaeróbicas, pois não forma  $O_2$ .

Quais estão corretas?

- A) Apenas a I e a II.
- B) Apenas a I e a III.
- C) Apenas a I, a II e a III.
- D) Apenas a I, a III e a IV.
- E) A I, a II, a III, e a IV.

**QUESTÃO 39** - O microrganismo mais comumente envolvido na etiologia da Periodontite Juvenil Localizada é

- A) *Bacteroides forsythus*.
- B) *Actinobacillus actinomycetemcomitans*.
- C) *Streptococcus mutans*.
- D) *Staphylococcus aureus*.
- E) *Porphyromonas gingivalis*.

**QUESTÃO 40** - São indicações dos materiais ionoméricos, exceto:

- A) restaurações de cavidades classe IV.
- B) restaurações de cavidades classe III.
- C) material de base para restaurações diretas.
- D) restaurações de lesões cervicais.
- E) confecção de núcleo de preenchimento.



**PROCESSO SELETIVO PÚBLICO 01/2003  
PREFEITURA MUNICIPAL DE NOVO HAMBURGO**

**GABARITO OFICIAL**

**CARGO: ODONTÓLOGO (todas especialidades)**

QUESTÃO	RESPOSTA
01	D
02	A
03	B
04	A
05	B
06	B
07	D
08	B
09	E
10	C
11	C
12	C
13	A
14	A
15	D
16	*
17	C
18	B
19	A
20	D
21	D
22	B
23	D
24	D
25	C
26	A
27	C
28	A
29	C
30	E
31	D
32	D
33	E
34	D
35	B
36	B
37	A
38	E
39	B
40	A

\* A questão nº 16 foi anulada.  
A pontuação será revertida a todos candidatos.